

# 南昌发展现状、潜力及其政策建议

## ——基于中部省会城市比较视角

彭明旭, 廖桂, 高璐

(江西师范大学 财政金融学院 江西 南昌 330022)

**摘要:** 从发展现状和发展潜力两方面,把南昌同中部其他三个省会城市武汉、长沙、合肥进行比较分析。发展现状主要包括经济总量(量)、经济发展速度(速)、省会城市在本省中GDP的比重(度)、旧经济(旧)、新兴经济(新)、增长质量(质)等六方面。发展潜力主要包括人口、教育科技、交通、对外联系、国家战略定位等五方面。研究结果表明:相比于其他三个省会城市,南昌在过去的十五年发展并不理想,而未来的发展潜力也比较弱。南昌必须采取措施,才能赶超上来。

**关键词:** 南昌; 发展现状; 发展潜力; 政策建议

**中图分类号:** F291.1 **文献标识码:** A **文章编号:** 2095-0098(2018)04-0053-11

### 一、引言

叶檀(2016)在网络上发表了《我眼中最无前途的中国十个城市》<sup>①</sup>,南昌名列其中,为此,网络上掀起了一阵讨论和争吵声。但是2015年9月社科院公布十年后最富有24个城市名单,南昌在列;2014年中国社科院城市与竞争力研究中心日前发布《2014年宜居城市竞争力前200名城市》,南昌市也入列。为什么同一个城市,大家看法差距如此之大?

城市的比较研究,从上个世纪50兴起,距今已经有几十年历史<sup>[1]</sup>,许多地理学家、经济学者、社会学者都投入到城市的研究。有人从人口结构和密度、城市的治理、经济结构、经济、社会、环境的交互作用等方面比较<sup>[2]</sup>,有些学者从全球城市网络的视角去比较<sup>[3]</sup>,有些学者从全息分析的角度去比较<sup>[4][5]</sup>,还有的人从历史发展的视角去比较<sup>[6][7]</sup>。

基于已有研究成果<sup>[8][9][10]</sup>,采取科学的分析方法,以定量而不是定性的方式去研究和分析南昌,无疑,对于客观认识南昌,具有重要的意义。因此,本文基于量化和比较的视角,选择把南昌同中部武汉、长沙、合肥三个省会城市作比较,从当前四个省会城市的发展现状和发展潜力两方面出发,去认识南昌在中部省会城市中的排名,从而更好认识南昌的发展现状和前途。

关于发展现状的比较,本文主要选择经济指标来比较,如经济总量、经济发展速度、经济总量在全省比重、传统经济比重、新经济比较,以及发展质量(居民收入)等角度,比较四个省会城市的发展现状。

关于发展潜力的比较,本文主要选择人口增长率、对外联系、科教文化、交通、国家战略定位等五个指标,比较四个城市未来的发展潜力。

① 叶檀:我眼中最无前途的中国十个城市 [http://news.cnfol.com/caijingrenwu/20161026/23696568\\_3.shtml](http://news.cnfol.com/caijingrenwu/20161026/23696568_3.shtml)

收稿日期:2018-05-05

基金项目:国家社科重大招标项目“‘互联网+’驱动传统产业创新发展路径及模式研究”(16ZDA014);  
国家社科基金项目“城乡统筹下的小城镇公共品供给结构问题研究”(13CJY114)

作者简介:彭明旭(1979-),男,福建泉州人,在站博士后,讲师,研究方向为经济学;

廖桂(1996-),女,江西宜春人,硕士研究生,研究方向为发展经济学;

高璐(1997-),女,江西九江人,硕士研究生,研究方向为发展经济学。

本文所有数据均来自江西省统计局<sup>①</sup>、南昌市统计局<sup>②</sup>、武汉市统计局<sup>③</sup>、长沙市统计局<sup>④</sup>和合肥市统计局<sup>⑤</sup>，数据处理通过 EXCEL 完成。

## 二、南昌与武汉、长沙、合肥的经济比较

### (一) “量”的比较

主要是指经济总量的比较，如图 1 所示：

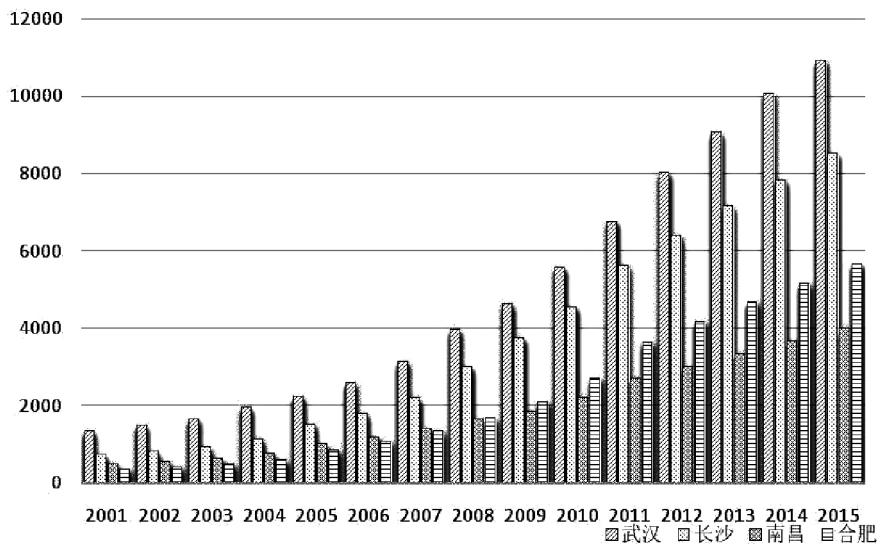


图1 2001-2015年四城市GDP总量图(单位:亿元)

2001年武汉、长沙、南昌、合肥四个城市中，武汉GDP排第一，合肥GDP排最后。但是到了2015年，四个城市中合肥GDP已经超过了南昌GDP，超越幅度还比较大，从南昌是合肥的1.4倍，变成了合肥是南昌的1.4倍。

### (二) “速”的比较

主要是指经济增长速度的比较，如图 2：

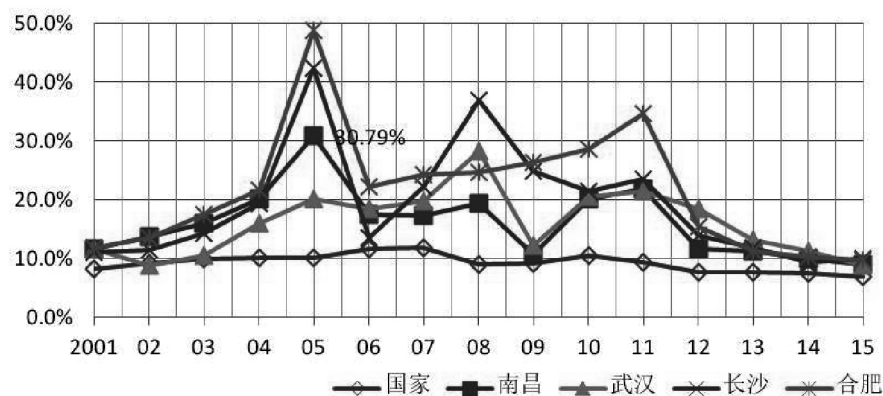


图2 2001-2015年国家和四城市GDP增长率图

从图2中，GDP增长率来看，在过去15年里，中部四个城市的增长率全部超过国家GDP增长率，但是武

① 江西省统计局: <http://www.jxstj.gov.cn/>

② 南昌市统计局: <http://www.nctj.gov.cn/>

③ 武汉市统计局: <http://www.whstj.gov.cn/>

④ 长沙市统计局: <http://www.cstj.gov.cn/>

⑤ 合肥市统计信息公众网: <http://tjj.hefei.gov.cn/>

汉和南昌两个城市偏慢,而长沙和合肥则是大跨步在增长,他们的增长远远超过武汉和南昌,如图2所示。要注意的是,在2001-2006年,南昌增长率超过武汉,但是从2006年开始武汉开始超过南昌。

而图3展示了同一年其他三个城市GDP与南昌GDP的比值,即把每一年南昌GDP作为基数1,用其他三个城市当年GDP除以南昌GDP:

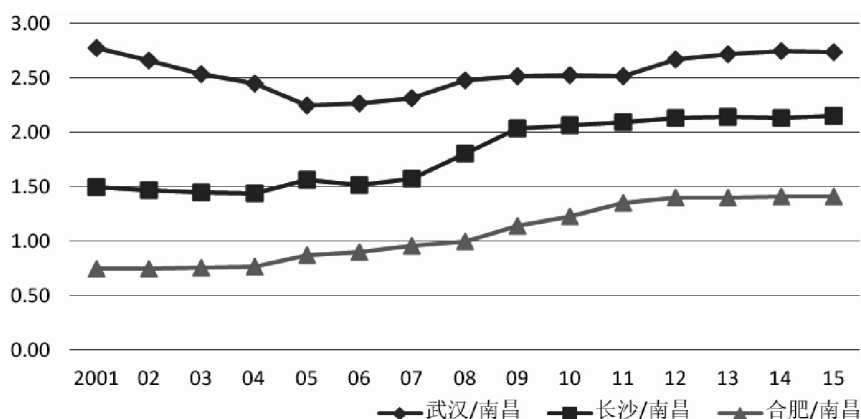


图3 2001-2015年三个城市GDP与南昌GDP比值

从图3可以看出:

1. 相比于南昌,合肥在过去的十五年,一直稳步发展;从只有南昌的0.74倍,上升到是南昌的1.4倍。

2. 2001年长沙的GDP只有南昌1.5倍,但是到2009年,差距扩大到南昌2倍。这几年这一差距的扩大幅度减缓,但还是略有变大,到2015年变成了2.1倍。

3. 2001年武汉GDP是南昌的2.78倍,但是到2005年下降到2.24倍,说明这五年武汉发展不如南昌。但是在徘徊两年之后,从2007年开始,武汉发展速度变快,到2015年其GDP与南昌相比,恢复到南昌的2.73倍,几乎与2001年差距持平。

从图3中,我们可以得出,过去十五年,中部四个省份城市,发展最快的是合肥,其次是长沙,武汉和南昌发展较慢。从2001-2005年,武汉发展比南昌慢,但是在2007年之后,武汉发展比南昌快。

此外,图3中也显示2012-2015年间各城市间比值变化不大,表明由于这四年我国经济进入新常态,四个城市均下降并趋同。这也提出了新的问题:目前我国经济进入新常态,各个城市增长速度下滑;但是如果国家经济走出谷底,其他城市增长率是否会再次起飞,唯独南昌落下?或者南昌可以单飞,而把其他城市一样落下?南昌如何实现“弯道超车”,或者顺利实现经济增长快慢换挡的动作?

### (三) “度”的比较

主要指各省会城市在本省中GDP的比重(度),即四个省会城市GDP总量,占全省的比重,如表1所示:

表1 各城市GDP在本省中比重

项目	南昌	武汉	长沙	合肥
GDP占全省比重	23.92%	37.02%	29.61%	25.72%

南昌GDP占全省23.92%,具有举足轻重的作用,但是相比于其他三个城市,这个比重却是最小。这表明,在省内区域经济当中,相比于其他省会,南昌作为省会城市的辐射能力,还有不足。

### (四) “旧”的比较

是指各省会城市旧经济的比较,如表2中给出了南昌、武汉、长沙和合肥在2015年第一、第二、第三产业总量和占比的数值:

表 2 2015 年四城市三大产业比较

项目	南昌	武汉	长沙	合肥
GDP(亿元,人民币)	4000.01	10905.60	8510.13	5660.27
第一产业	总量(亿元)	172	359.81	341.78
	占 GDP 比(%)	4.3	3.3	4.0
第二产业	总量(亿元)	2180	4981.54	4478.20
	占 GDP 比(%)	54.5	45.7	52.6
第三产业	总量(亿元)	1648	5564.25	3690.15
	占 GDP 比(%)	41.2	51.0	43.4

从中可以发现南昌经济总量较小,因此各个产业的总量也最少。因此,主要看比值,在各产业占比中,南昌第二产业 54.5%,和合肥的 54.7% 差不多,高于武汉和长沙;南昌第三产业 41.2%,和合肥 40.6% 差不多,低于武汉和长沙。

显然,作为一个区域性经济中心,南昌第三产业占比较低,南昌想要建设成区域性金融中心、物流中心、创意中心、消费中心和营运中心,还有很长的路要走。

旧经济的指标,还选择了财政收入、存款余额、投资总量、社会消费品零售额等指标进行比较。具体结果如表 3:

表 3 2015 年四城市其他相关经济指标的比较

项目	南昌	武汉	长沙	合肥
财政收入	总量(亿元)	727.2	2231.67	1113.48
	占 GDP 比重	18.18%	20.37%	12.95%
存款余额	总量(亿元)	8534.14	19393.16	14065.66
	占 GDP 比重	213.35%	177.02%	163.55%
投资总量	总量(亿元)	4000.07	7725.26	6363.29
	占 GDP 比重	100.00%	70.51%	73.99%
社会消费品零售总额	总量(亿元)	1662.87	5102.24	3690.59
	占 GDP 比重	41.57%	46.57%	42.91%

四个指标的总量,都是南昌最小;所以这里主要也比较各个指标占 GDP 的比值。通过表 3 可以发现:

1. 从财政收入占 GDP 比重来看,长沙最低,武汉最高;事实上,南昌、合肥和武汉三地占比比值相差不多。财政占比的差异,侧面反映了长沙经济结构和其他城市存在较大差异,而南昌则和武汉、合肥经济结构比较相近。

2. 从存款余额占比看,南昌比值最大,这表明了南昌在区域内金融影响力较大。

3. 从投资总量占比看,南昌排名第二,表明南昌投资的速度加快。

4. 从社会消费品零售额占 GDP 比值看,南昌与其他三个城市没有太多的差别。

显然,南昌存款余额占比超过其他三个省会城市,可以认为南昌在本省区域内具有较强的金融辐射能力。而南昌投资比重较大,这有利于加快南昌的发展,实现赶超战略。

#### (五) “新”的比较

主要是新兴经济的比较。随着我国经济步入新常态,原有经济形态的增长动力逐步减弱,经济正由传统的发展模式,向形态更高级、分工更复杂、结构更合理的阶段演化。加快经济转型升级,努力提高经济发展质量,是各个城市的必然选择。而战略性新兴产业、服务业、高新技术产业则是这一方向的代表。

表 4 通过比较 2014 年中部四城市的战略性新兴产业占工业的比重、服务业增加值占 GDP 的比重、高新技术产业增加值占 GDP 的比重:

表4 2014年中部四城市“新”经济指标比较(%)

项目	南昌	武汉	长沙	合肥
战略性新兴产业占工业的比重	13.44 <sup>①</sup>	20.5	31.6	30.7
服务业增加值占GDP的比重	40.5	49.0	41.7	39.3
高新技术产业增加值占GDP的比重	8.2	20.2	28.5	22

通过表4,可以看出,与其他三个城市相比,南昌在战略性新兴产业占工业的比重和高新技术产业增加值占GDP的比重非常薄弱。服务业增加值占GDP的比重处在第二位,与第一位的武汉差距较大,但是对比长沙和合肥,却没有明显优势。高新技术产业增加值占GDP的比重,南昌最低,这对南昌今后经济发展、产业转型升级非常不利。

#### (六) 质的分析

主要指经济增长质量的比较。城市的发展,一定要改善人们的生活水平,才能吸引人留下了,故本文从居民支配收入的角度,考察发展的质量。

1. 图4显示,从2007-2015年,四个城市的居民可支配收入都呈现出增长的趋势,在2007年南昌最低,合肥次之,武汉和长沙较高,但是到了2015年南昌和合肥人均可支配收入已经持平,这一点也可以从图4得到印证。

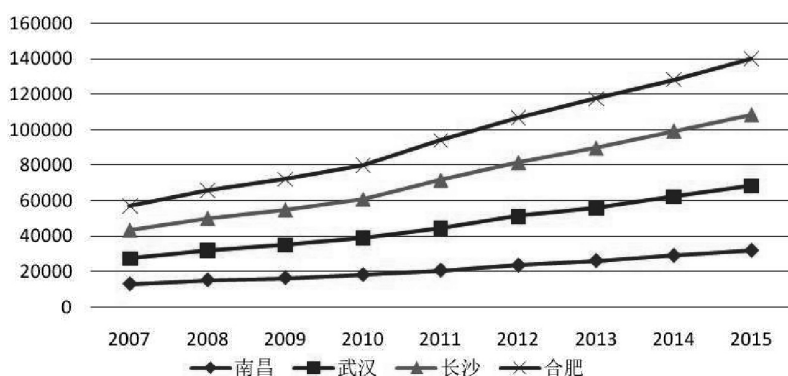


图4 四城市居民可支配收入比较图(单位:元)

2. 图5显示,在过去了9年里面,南昌人均可支配收入增长并不慢,而且比较稳定,并且在2013年以来,在四个城市里面,增长还比较高。

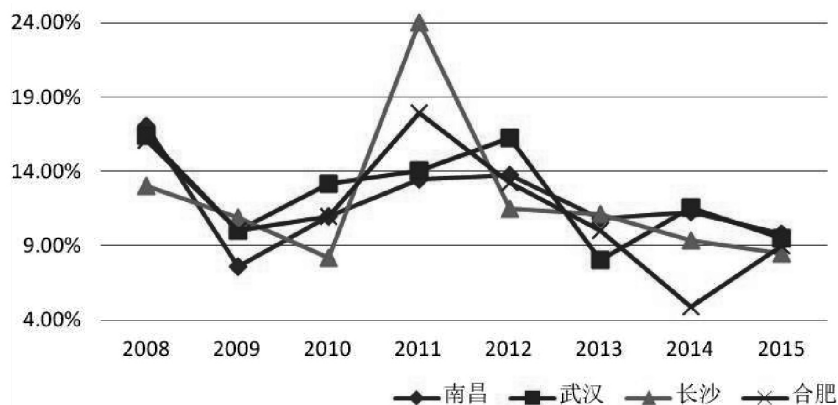


图5 四城市居民可支配收入比较图

<sup>①</sup> 根据《2015年南昌市统计公报解读》,南昌十大战略性新兴产业完成工业增加值195.14亿元,2015年南昌完成规模以上工业增加值1451.84亿元,由于数据可获取原因,故本文选取二者相比的比值13.44%。

3. 图 6 是四个城市居民相对的可支配收入比较图。采用以每年的南昌居民可支配收入为基数 1 ,用其他三个城市居民可支配收入除以南昌的数值 ,得出一个比值。

非常直观地 ,南昌的居民可支配收入在 2007 - 2015 年都是低 ,在 2007 - 2011 年增长率均低于其他三个城市 ,这印证了上面 (1) (2) 两点。但是在 2012 - 2015 年 ,相比于南昌居民可支配收入 ,其他三个城市相对下降 ,也就是南昌的居民可支配收入上升了 ,并从 2015 年和合肥持平。但是整体来看 ,从 2007 - 2015 年 ,南昌的居民可支配收入增长比合肥快 ,但是还是慢于武汉和长沙。

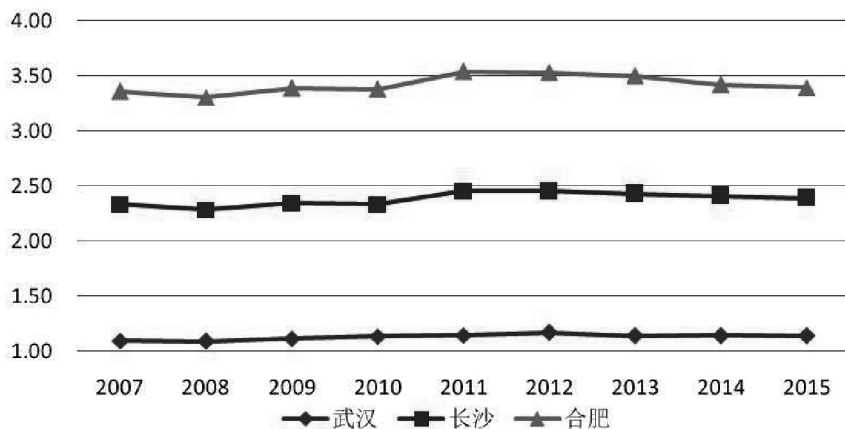


图 6 基于南昌的城市可支配收入变化

#### (七) 小结

通过以上分析 ,南昌在与武汉、长沙、合肥比较之后 ,可以发现:

从经济总量而言 ,南昌总量太小了;从发展速度来看 ,南昌发展太慢了;从省内辐射能力来说 ,南昌还有提升的空间;从三大产业来看 ,南昌第三产业比重较低;从新兴产业发展来说 ,南昌太弱了;从人均可支配收入而已 ,南昌还总量也是最低的。显然 ,总体上说 ,南昌确实没有发展好。

显然 ,从近十五年的发展来看 ,相比于武汉、长沙和合肥 ,南昌的发展确实太慢了 ,发展得并不理想。如果南昌在未来 ,继续以这种态势发展下去 ,而不作出根本性的调整 ,南昌与中部其他省会城市的距离就越拉越大。

### 三、南昌与武汉、长沙、合肥发展潜力的比较

#### (一) 人口增长

由于数据的可获得性 ,本人分别选取了四个城市 2000、2010 和 2015 年三个年份的数据进行对比 ,如表 5:

表 5 四个城市人口比较

	南昌	武汉	长沙	合肥
2000(基期,万人)	443.42	804.81	586	446.59
2010 总量(万人)	504.25	978.54	656.83	570.24
比 2000 年增长(%)	13.72%	21.59%	12.09%	27.69%
2015 总量(万人)	524.02	1060.77	731.15	779
比 2010 年增长(%)	3.92%	8.40%	11.31%	36.61%

从总量上看 ,在 2000 年南昌人口 443.42 万人 ,在四个城市最低 ,但是与合肥差距不大。到了 2015 年 ,南昌还是四个城市里面最低的 ,但是合肥已经甩开南昌 ,甚至超过了长沙 ,达到 779 万人。在过去的 15 年里 ,南昌人口增长了 18.18% ,而合肥增长了 74.43% ,最低的武汉也增长了 24.77%。

从增长率来看 ,2000 - 2010 年十年间 ,武汉和合肥增长较快 ,超过 20% ;南昌和长沙增长差不多 ,在 12 - 13% 之间。但是从 2011 - 2015 年 ,南昌人口数只增长了 3.92% ,而合肥则增长了 36.61%。如果没有人口的相应增长 ,南昌城市发展堪忧。

## (二) 教育科技

教育科技比较 如表6所示:

表6 四个城市教育科技项目比较

	南昌	武汉	长沙	合肥
高等学校(所)	53	82	51	60
在校生(人)	587368	956800	569400	615400
研究生(人)	23600	112700	54300	37925
高新技术企业(家)	345	1656	873	1056
国家级工程技术研究中心(个)	8	28	17	7
国家重点实验室(个)	4	21	18	12
国家技术奖(项)	3	26	15	9
专利申请(项)	9602	33620	21999	32364
高新技术产业增加值(亿元)	234.39	2235.65	2730	1257.2

从教育方面看,在高校数量、在校学生等方面,武汉在四个城市中占据明显优势,南昌和其他城市差别不大。但是从高校质量来说,南昌市是唯一没有985高校的城市,学科专业水平明显弱于其他三个城市。这一点从表6培养研究生人数明显小于其他三个城市,得到了印证。

从高新技术企业、国家级工程技术研究中心、国家重点实验室、国家技术奖、专利申请和高新技术产业增加值,南昌除了在国家级工程技术研究中心比合肥多1个,在所有项目方面,全面落后于其他城市,而且这种落后是成倍的落后。

## (三) 对外联系

在对外联系方面,如表7所示:

表7 四城市对外联系比较

	南昌	武汉	长沙	合肥
进口值(亿美元)	27.81	129.19	268.22	62.29
出口值(亿美元)	85.94	151.53	537.58	137.08
实际利用外资(亿美元)	27.06	73.43	44.06	25.07
入境旅游人数(万人次)	5534.00	202.27	120.30	41.30
国内游客(万人次)		21032.98	11601.01	7784.24
旅游外汇收入(亿美元)	537.60	12.00	7.93	3.31
国内旅游收入(亿人民币)		2115.23	1302.58	953.22
国际航线(条)	15	37	16	13

从进口值来看,南昌最低,甚至不到合肥的一半,仅仅比长沙1/10稍强。从出口值来看,南昌最低,为合肥的60%,长沙的1/6不到。

在实际利用外资方面,南昌比合肥稍多,但是与武汉和长沙存在较大差距。

从旅游方面,南昌入境旅游人数和国内旅游人数,全面落后于其他三个城市;旅游收入仅为排名第三的合肥的一半,长沙的42%,武汉的1/4不到。

在国际航线方面,南昌有15条,比长沙少1条,比合肥多2条,三个城市差别不大,但比不上武汉37条。

## (四) 交通

### 1. 高铁方面

在国家交通枢纽战略方面,根据2013年国家发改委公布了《促进综合交通枢纽发展的指导意见》,南昌名列42个全国性综合交通枢纽之中。根据2014年国务院发布《关于依托黄金水道推动长江经济带发展的指导意见》,南昌位列14个全国性综合交通枢纽之中。可见,在国家战略层面,南昌处在比较重要的交通位置上。

在高铁建设方面,如果从国家原来的四横四纵来看,南昌地位一般,因为武汉和长沙是“十”字形,合肥也有一个“T”字形,但是南昌只是高铁上面的一个点,交通枢纽地位与武汉、长沙,不可同日而语,甚至不如

合肥。

但是 2016 年 6 月,《中国高速铁路网中长期(2030)规划示意图》出炉,国家高铁网从原来的四纵四横升级为八纵八横,江西从原来仅有一条(沪昆高铁杭州-南昌-长沙路段)高铁纳入国家高铁网,变成到多条高铁纳入国家高铁网络两横三纵部分,格局出现重大变化。南昌已经呈现“十”字形,成为沪昆与京九的交汇枢纽,而且还有一条支线连通福州。这说明在新的布局中,南昌很庆幸没有再被向塘分流,比“四横四纵”时代位置突出。

但是武汉、长沙和合肥全部呈现“米”字形;即使是九江,升级为京九高铁、沿江高铁的交汇,其作为交通枢纽的作用,一点也不比南昌差。因此,相比之下,南昌在铁路枢纽的作用和地位,不及武汉、长沙以及合肥。

## 2. 运输量方面

从 2015 年旅客运输量和货物运输量来看,根据表 8 所示:

表 8 三城市旅客运输量和货物运输量

	南昌	武汉	合肥
旅客运输量(万人)	6855.00	27628.71	14600.00
货物运输量(万吨)	13836.00	48185.19	32600.00

南昌不足合肥的 1/2,略超武汉的 1/4,这对于南昌区域交通枢纽或中心是非常不利的。(长沙 2015 年货物周转量 386.18 亿吨公里,旅客周转量 243.69 亿人公里,数据统计口径差异)

## (五) 国家战略定位

我们分析中央关于南昌的战略地位,根据 2009 年国务院出台《促进中部地区崛起规划》和国务院对各个城市规划的批复文件,关于南昌、武汉、长沙和合肥,具体的定位,如表 9 所示:

表 9 国家关于南昌、武汉、长沙和合肥的战略定位

南昌	武汉	长沙	合肥
江西省省会 长江中游地区重要的中心城市 国家历史文化名城	湖北省省会 中部地区的中心城市 国家历史文化名城	湖南省省会 长江中游地区重要的中心城市 国家历史文化名城。	安徽省省会 长三角城市群副中心城市 /
/	科教基地	/	科研教育基地,
/	全国重要的工业基地	/	现代制造业基地
/	综合交通枢纽	/	综合交通枢纽。
/	副省级城市	/	/

从表 9 中可以看出,南昌和长沙的地位比较接近,是省会城市、长江中游地区的中心城市之一、历史文化名城。而武汉和合肥还是科教研究基地、综合交通枢纽、工业基地(或制造业基地),它们在国家政策上的地位要明显高于南昌和长沙。特别是武汉,还是副省级城市,行政地位明显高于其他三个城市。可见,南昌相比于武汉、合肥,在国家战略定位上具有劣势。

当然,在国家不同的政策文件上,南昌还承载了不同的地位,比如:国家“一带一路”重要节点城市、江西省唯一的特大城市、是鄱阳湖生态经济区的核心城市。但是这些定位,都从属于《促进中部地区崛起规划》的规划和国务院对各个城市规划的批复对南昌的城市定位。

## (六) 小结

通过以上对南昌与武汉、长沙、合肥比较之后,可以发现:

第一,从城市人口的增长来说,南昌扩展太慢了。

第二,从文教科技来说,南昌和中部其他主要城市差距不小。

第三,从对外联系来看,南昌进出口值太小了;实际利用外资还有上升的空间;而接待旅游人数和旅游收入都不高。

第四,从交通枢纽角度看,站在中部地区范围来看,和周边城市武汉、长沙、合肥,甚至九江相比,南昌的交通位置不仅没有优势,还有劣势。从运输量现状来看,南昌也是最低的。

第五,从国家战略定位来说,相比于武汉和合肥,南昌存在一定的劣势。



因此,从发展潜力而言,南昌与武汉、长沙、合肥相比,存在一定的劣势。

#### 四、政策建议

通过第二部分对南昌、武汉、长沙、合肥中部四省会的发展现状和潜力分析,可以发现,南昌发展现状不如其他三个城市,发展潜力也不如其他三个城市。针对这些问题,本文认为可以采取以下相关措施建议:

##### (一) 巩固南昌的行政地位,发展南昌经济,增强南昌吸引力和辐射能力

只要南昌作为江西省会这一点不变,南昌作为江西政治、经济、交通和文教中心的地位,就很难改变,那么南昌的发展,就可以聚集大量的人、财、物于省会,来促使自身较快发展。因此,加强和巩固南昌的省会行政地位,对南昌的发展,具有重要的意义。

但是南昌要成为中部重要的城市,相对于其他城市,要发展得更好,最重要的还是要发展南昌自身的经济实力,做强南昌,增强南昌对人、财、物等在江西、甚至在中部的吸引力和辐射能力。否则,南昌在其他中部城市的快速发展中,还是会相对衰落下去,过去的十五年,已经是很好的证明。如果未来的十五年,南昌还继续落后于其他中部省会城市,南昌在中部的影响力必然日渐衰落,南昌崛起必然成为一句空话。

##### (二) 加强江西教育投入和科研投入,争做教育强省、科技强省和人才强省

中国经过三十年的改革开放,今日不同以往,经济社会发展和科技进步到了今天这样一个水平,教育和科技的投入更为重要。教育和科研是一项基础性、先导性、全局性的工作,关系到南昌的崛起,只有重教育、重科学、重人才,南昌才有未来,南昌崛起才有希望。江西省应该不断深化教育改革,加大教育和科研投入,在全社会形成尊重知识、尊重人才、勇于创新、敢于创业的风尚,把江西建设成为教育、科技和人才强省。

##### (三) 加强对外联系,既要引进来,也要走出去

南昌是全国唯一一个与长三角、珠三角、海西经济区相毗邻的省会城市,具有承东启西、沟通南北的区位优势。南昌要大胆引入先进地区的科技、人才、管理、资金等,用于发展和壮大自己。但是,南昌也要大胆走出去,不能仅当发达地区的原材料和劳动力输出地,还应通过发展自己,把沿海发达地区作为自己商品的输出地。

##### (四) 加强南昌作为交通枢纽的中心地位,强化区域中心地位

历史上,有太多的行政性城市(开封、保定、齐齐哈尔、吉林等)因为交通改道而没落,也有许多经济型城市(扬州、泉州、宁波、济宁等)也因为交通改道而没落,显然交通对一座城市的兴衰,具有举足轻重的重用。因此,加强南昌作为交通枢纽的中心地位,对南昌的发展,其重要意义,怎么说也不过分。

此外,在古代,一条运河就是一条经济大动脉,中国京杭大运河及其旁边兴起的城市群(苏州、扬州、德州、聊城、泰安、济宁、枣庄、东平)就是证明。在近代,一条普通铁路就是一道工业走廊,中国焦柳铁路路上发展起来的工业城市(焦作、洛阳、南阳、襄阳、柳州等)就是证明。而随着高铁的出现,一条高铁线就会成为一条工业走廊。因此,推动更多高铁经过南昌,把南昌建设成重要交通枢纽,意义重大。

##### (五) 高举红色旗帜,用好“英雄城”名片,建设好赣江新区,继续争取政策支持

江西拥有“红色”基因,南昌是中国红色革命无可争议的“英雄城”,这是南昌的宝贵财富。南昌应该把这些元素结合到自己的经济建设和发展中,走自己独特的区域化道路。

赣江新区是国家级新区,南昌市的青山湖区、新建区等许多地方包括在里面,充分依靠和协调同赣江新区的发展,有助于南昌深化改革创新、促进产业转型升级、实现城乡融合发展、扩大开放合作、推进生态文明建设,更好争取国家政策支持。

##### (六) 摒弃不良习俗,着力解放思想,开放胸怀

江西作为宋明理学发源地,传统伦理深入人心,熟人经济遍地皆是,人情关系复杂,这有她柔情的一面。但是这一文化也有其保守、封闭、自恋等特征,容易形成圈子或帮派文化,与现代政治文明不相符,与现代需要拼搏的时代精神格格不入。

同时,南昌人存在的窝里斗、对新事物冷漠淡然、怯懦内向、敬畏外来文化等一些习俗或现象,都应该在改革和发展摒弃。

解放思想,曾推动我国 80 年代的改革开放,打破“两个凡是”的思想束缚,冲破教条主义、经验主义的禁锢。近年来,随着我国经济步入新常态,改革步入深水区,党和国家领导人习近平关于我国当前形势下经济、社会发展的系列重要讲话,也都强调要解放思想。过去十五年的南昌发展,虽然谈不上失败,但是在中部地区几个省会,却是垫底。南昌如果不痛定思痛,解放思想,以海纳百川的胸怀接纳各方意见,南昌想要在中部省会城市竞争中不再落后,恐怕就只会是一厢情愿。

#### (七) 建设良好的官场生态 积极作为

党的十八大以来,新的领导集体在反腐方面的坚定决心和力度,赢得了举国上下的一致拥护,江西苏荣等案件得到严办之后,官场气氛也为之清新,一些原有的不良作风得以纠正。

但是运动式的反腐,想要根除腐败,那是不可能,毕竟这需要时间,也需要相关制度的发展和完善。在这个阶段,南昌可以在中央反腐的高压态势下,学习其他城市先进做法,根据南昌自身的特点,制定严格而又切实可行的规章制度,以公正、公开、公平的透明方式,用制度来纠正和遏制现有官场的不良风气。

“为官一任,造福一方”,是为官从政者的最基本政治品格,是永不过时的执政理念。南昌的官员,既是国家工作人员,更是南昌人民的公仆,每个人手中都或多或少有些许权力。但是权力意味着责任和担当,意味着大有可为。如果这些干部没有摆正自身位置,对待岗位职责、对待民情民生敷衍应付,对待南昌发展得过且过,致使南昌在未来发展中真的落后。

#### (八) 制定符合南昌地区特色的产业政策,并一以贯之

理性看待自己所处的区域位置,不要迷信于南昌是全国唯一一个与长三角、珠三角、海西经济区相毗邻的省会城市,具有承东启西、沟通南北的区位优势。如果南昌市政府不积极作为,提出合理的、有利的、适合本地的发展战略,所谓的区域优势,也有可能成为区位优势。南昌好像哪里都可以靠,事实上,南昌哪里也没有靠上。

站在全国范围来看,南昌依然还是一个相对不发达的城市,第三产业比例还不足 50%,经济增长模式亟待转型;现有产业结构使得南昌城市环境承载力受到严格约束;现有的经济总量,难于支撑起在区域内地辐射能力。

因此,南昌必须制定符合自己城市发展的产业政策,有序引导产业转移,依靠创新推动转型,并一以贯之,避免重复开封和汕头不断调整产业政策的错误路子,以致在发展中无所适从,迷失自我。

#### (九) 强化科技与产业深度融合,走赶超战略之路

现在经济的发展,要求把创新驱动作为发展的核心战略,大力发展创新型经济,提高战略性新兴产业和新兴产业在南昌经济中的比重,提升科技进步对实体经济的贡献率,切勿走东北老工业区的发展路径。为此:

第一,加快构建和完善以企业为主体、市场为导向、产学研相结合的区域创新体系,完善多元化科技投入机制,优化科技投入结构。

第二,引导和帮助企业和大院所深度合作,支持大学科技园等院校知识产权运营服务中心等平台建设,大力培育孵化器、加速器等新型创新载体,为企业提供从研发到试验、试制的一站式整体解决方案,推动跨区域、跨领域的技术创新。

第三,拥抱“互联网+”,大力发展众创、众包、众扶、众筹、众智,推进建设一批创新创业社区,建设一批创新创业基地,打造一批创新创业特色小镇,激发全社会创新创业热情;培养引进高层次创新人才。

第四,加大人才工作投入,继续实施人才引进工程,引进、培养一批能够突破关键技术、带动新兴学科、发展高新技术产业,具有世界一流水平的顶尖人才。

改革开放三十余年,中国经济重心东移至沿海已是客观现实,南昌的落后有客观的原因。但是过去十五年,当发展中西部成为国家战略,南昌有理由快速崛起。本文从发展现状出发,选择了经济总量、经济发展速度、经济比重、旧经济、新经济以及经济增长质量等维度,发现南昌同武汉、长沙、合肥相比较,大部分指标都处于落后状态。原本比南昌落后的合肥,在许多方面也后来居上。在发展潜力方面,本文选自了城市的人口增长、科教文化、对外联系、交通和国家战略定位,发现南昌比武汉、长沙、合肥也较为落后。因此南昌必须痛定思痛,反躬自省,采取措施,唯有如此,才有可能在中部崛起的发展中,不再落后。

## 参考文献:

- [1] 吕拉昌, 黄茹. 比较城市主义的复兴与比较的视角[J]. 地域研究与开发, 2014, 33(2): 1-5.
- [2] Ng M. K., Hills P. ,World Cities or Great Cities? A Comparative Study of Five Asian Metropolises [J]. Cities , 2003, 20(3): 151-165.
- [3] Nijman J. Introduction - Comparative Urbanism [J]. Urban Geography, 2007, 28(1): 1-6.
- [4] Dick H. W., Rimmer P. j. ,Beyond the Third World City: The New Urban Geography of South-east Asia [J]. Urban Studies, 1998, 35(12): 2303-2321.
- [5] Derudder B, Witlox F, Taylor P. J. ,United States Cities in the World City Network: Comparing Their Positions Using Global Origins and Destinations of Airline Passengers [J]. Urban Geography, 2007, 28(1): 74-91.
- [6] Chandler T. Four Thousand Years of Urban Growth [M]. Lewiston NY: Edwin Mellen Press, 1987.
- [7] Kloosterman R C, Lambregts B. Clustering of Economic Activities in Polycentric Urban Region: The Case of the Randstad [J]. Urban Studies, 2001, 38(4): 717-732.
- [8] 王安平. 产业一体化的内涵与途径——以南昌九江地区工业一体化为实证[J]. 经济地理, 2014, 34(9): 93-98.
- [9] 赵海. 人口城镇化的现实困境与路径选择——基于江西省南昌县的调查[J]. 宏观经济研究, 2013(10): 6-10.
- [10] 朱丽萌. 鄱阳湖生态经济区大南昌城市群与产业集群空间耦合构想[J]. 江西财经大学学报, 2010(5): 5-9.

## Development Status ,Potential and Policy Recommendations in Nanchang

——Based on the Comparative Perspective of the Central Provincial Capital City

PENG Mingxu , LIAO Gui , GAO Lu

( School of Finance ,Jiangxi Normal University ,Nanchang ,Jiangxi 330022 ,China)

**Abstract:** From the two aspects of development status and development potential ,Nanchang is compared with Wuhan ,Changsha and Hefei ,three other provincial capitals in central China. The development status mainly includes six aspects ,such as the total amount of economy( amount) ,the speed of economic development( speed) ,the GDP proportion of the capital city in the province( degree) ,the old economy( old) ,the new economy( new) ,the quality of growth( quality) and so on. The development potential mainly includes five aspects: population ,education and science technology ,transportation ,external relations ,and national strategic positioning. The results show that: compared with the other three provincial capitals ,Nanchang has not developed well in the past fifteen years ,and its future development potential is relatively weak. Nanchang must take measures to catch up.

**Key words:** Nanchang; development status; development potential; policy suggestions

( 责任编辑: 沈 五)