

# 县域经济差异与和谐发展实证研究 ——以鄱阳湖生态经济区为例

许世建, 姚保兴

(江西财经职业学院, 江西 南昌 331700)

**摘要:** 县域经济在江西省经济和社会发展中占有举足轻重的地位。近十年来, 鄱阳湖生态经济区县域经济差异呈现出新的发展态势, 对全区以至整个江西国民经济的影响日趋明显。本文在分析县域经济差异变动的理论基础上, 揭示了鄱阳湖生态经济区县域内部经济时间与空间差异, 并从产业结构、城镇化水平、基本建设投资、实际利用外资等方面对江西县域经济差异形成、存在、延续的动因进行了实证探究, 进而提出了缩小鄱阳湖生态经济区县域经济差异、实现其经济和谐发展的策略选择。

**关键词:** 县域经济; 县域经济差异理论; 鄱阳湖生态经济区; 时序差异; 空间差异

**中图分类号:** F127      **文献标识码:** A      **文章编号:** 2095-0098(2012)04-0060-05

县域经济处于宏观经济与微观经济的结合部, 是国民经济重要组成部分, 是城市经济与农村经济的联结点, 体现了区域经济活力和创造性。迈克尔·波特在《国家竞争优势》就提出观点: 区域经济差异化的扩大是市场经济自身运行规律的必然结果。全球经济发展历程也论证了这一观点, “南、北”经济之间、国与国之间、一国中不同区域之间都呈现经济实力差异不断扩大的趋势。新世纪以来, 特别是党的十七大以来, 江西高度重视、强力推进县域经济发展, 鄱阳湖生态经济区县域经济综合实力明显增强, 发展速度逐年加快, 质量效益日益提升。但同时我们也要清醒地看到, 规划区县域经济发展的整体水平还不高、综合实力还不强, 发展差距不断拉大。鉴于此, 对鄱阳湖生态经济区县域经济发展现状、县域内部发展差异及成因进行客观的评价, 并提出加快鄱阳湖生态经济区县域经济发展的思路 and 对策, 对加快全省科学发展、进位赶超、绿色崛起步伐具有重要的现实意义。

## 一、县域经济差异变动的理论基础

县域经济差异理论在渊源上最早可以追溯到19世纪初创立的区位理论。德国经济学家杜能从区域地租出发探索因地价不同而引起的农业分带现象, 创立了农业区位论, 奠定了县域经济差异理论的学科基础。

### (一) 县域经济差异发散性理论

该理论认为, 随着经济的发展, 各县域经济在乘数效应下, 低收入地区的各不利经济因素不断积累, 相互影响、强化, 形成恶性循环, 致使经济发展滞缓; 相反, 高收入地区则变现为经济持续上升, 结果是经济两极差异不断扩大。其代表理论有冈纳·缪尔达尔的循环积累理论、纳克斯的贫困恶性循环论以及佩鲁的增长极理论等。总体上讲, 鄱阳湖生态经济区工业化正处在发展阶段, 在这一阶段中, 政府的宏观经济行为目的是培育能带动区域经济负责的增长极。投入和关注重点倾斜于经济优势集中的地区和工业基础较好的县市, 而交通信息闭塞、地理环境较差的县市则未享受到政府宏观政策的优惠, 即净增长点明显不足。<sup>[2]</sup> 另外, 在经济发展水平低的时期, 追求最大的经济利润时投资者的根本出发点, 劳动力的流向也以追求最大的收入为准则, 这样优势县域的发展机会更大, 致使县域经济差异一直增大。

收稿日期: 2012-04-20

作者简介: 许世建(1982-), 四川苍溪人, 讲师, 硕士, 研究方向为区域经济学;

姚保兴(1984-), 江西崇仁人, 助教, 硕士, 研究方向为区域经济学。

## (二) 县域经济差异收敛性理论

该理论主要以古典增长理论为代表,认为应通过加大对落后地区、不发达产业的投资,实现地区之间经济差异趋于收敛。自20世纪60年代美国经济学家威廉姆逊提出区域收入趋同假说,到80年代小阿莫斯提出“在经济发展后期阶段区域收入趋异”的假说,各国学者大都是从区域差异的角度来探讨区域收入趋同或趋异问题。而近年来,一些学者开始运用新古典增长模型来探讨区域经济增长的收敛性问题。地区差异收敛在鄱阳湖生态经济区局部县域也有表现。如随着中心城市的发展,其带动作用、扩散作用越来越强,从而使得中心城市与周边地区的差异有缩小的趋势。

## (三) 江西县域经济差异的倒“U”形理论

威廉逊于1965年提出区域经济差异的倒“U”形假说。认为当经济发展处于初期阶段,县域经济差异一般不是很大,随着国家经济整体发展速度的加快,县域之间的经济差异就会随之扩大;当国家的经济发展达到一个相当高的水平时,县域之间的经济差异扩大趋势就会减缓,既而停止;随着国家经济的进一步发展,县域之间的差异就会呈现缩小的趋势。这样如此往复,县域经济差异在长期发展过程中呈现出发散—收敛—发散……的周期性波动。<sup>[3]</sup>但完整的周期波动现象一般需要需几十年甚至上百年的时间,短期内难于发现。

## (四) 国内县域经济差异研究理论

虽然在我国关于县域经济差异的研究起步较晚,主要是在20世纪90年代以后,但在长期的研究中,我国经济学家也提出了一些观点,其中以陈栋生等人在1993年《区域经济学》一书所提观点颇具代表性。认为,县域经济增长是一个渐进的过程,可分为待开发(不发育)、成长、成熟、衰退等四个阶段。指出了县域经济增长不仅有从待开发、成长到成熟的过程,还会出现衰退,同时,衰退又是可调控的。鄱阳湖生态经济区县域经济的发展正处在第一和第二阶段共存的状态,一些县域第一产业结构比重较高,市场规模、资金积累能力较低,经济增长速度缓慢;而另一些县域产业结构中第二产业逐渐占了主导,商品经济发展逐步完善,形成了经济增长极。

# 二、鄱阳湖生态经济区县域经济概况

根据2009年12月12日国务院正式批复的《鄱阳湖生态经济区规划》,鄱阳湖生态经济区包括南昌、景德镇、鹰潭3市,以及九江、新余、抚州、宜春、上饶、吉安的部分县(市、区),共38个县(市、区)。为方便获取数据,我们以鄱阳湖生态区25个县(南昌县、新建县、安义县、进贤县、浮梁县、乐平、九江县、武宁县、永修县、德安县、星子县、都昌县、湖口县、彭泽县、瑞昌市、余江县、贵溪市、新干县、丰城市、樟树市、高安市、万年县、余干县、鄱阳县、东乡县)为研究对象。

鄱阳湖生态经济区县域经济总体水平落后,大多数属于贫穷县。区内县域土地面积5万平方公里,占到全区总面积的89.9%,县域人口2032.3万人,占区内总人口的74.4%,而2009年底生产总值2032.7亿元,仅占区内GDP总量的48%,即区内3/4的县域人口所产生的社会物质财富不足总量的一半。与2009年江西全省人均GDP(20626.6元)相比,区内只有南昌县、贵溪市、樟树市、新建县有所超越,其它如余干县、浮梁县、都昌县、鄱阳县仅5000元左右,只有江西平均水平的1/4;农业经济成为区内县域经济的主体产业,新型工业和服务业发展滞后,社会商品购买力相对乏力。同期,区内县域第一产业增加值383.9亿元,占总量的84.7%,而二、三产业增加值、社会消费品零售总额分别为1113.2亿元、535.8亿元、521.5亿元,仅占总量的47.2%、33.4%、35.7%;区内县域财力相对薄弱,但财政投入相对乐观。2009年底,县域财政一般预算收入107.7亿元,仅占总量的40.3%,而同期财政总支出达327.4亿元,在全区的比重提高到57.7%。<sup>[5]</sup>

# 三、鄱阳湖生态经济区县域经济差异实证分析

新世纪以来,鄱阳湖生态经济区县域经济差异呈现出新的发展态势,对全区以至整个江西国民经济的影响日趋明显。本文在差异实证分析中,以1996—2009年为研究时段,考察14年以来,鄱阳湖生态经济区县域经济变化的动态特征和变异规律;以人均GDP作为衡量指标,虽然GDP有单一性的测度弱点,但它从生产的角度较好地反映了区域经济总体产出情况,是对三次产业的全面统计,具有较强的可比性。<sup>[4]</sup>

## (一) 鄱阳湖生态经济区县域经济发展的时序差异

在时序分析上,用绝对极差(G)、标准差(S)、极值差率(RHL)、变异系数( $V_{uw}$ )来衡量县域经济发展差

异。前两者反映的是绝对差异,后两者反映的是相对差异。

计算公式分别是:

$$G = Y_{\max} - Y_{\min}, S = \sqrt{\frac{\sum (Y_i - Y_0)^2}{N}}, RHL = \frac{Y_{\max}}{Y_{\min}}, V_{uw} = \frac{S}{Y_0}$$

式中,  $Y_{\max}$ 、 $Y_{\min}$  分别为区内各县(市)人均 GDP 的最大值和最小值, 式中  $Y_i$  为第  $i$  县(市)的人均 GDP,  $Y_0$  为各县(市)人均 GDP 的平均值,  $N$  为县(市)总数。由计算公式得出(见表 2 与图 1):

表 1 鄱阳湖生态经济区县域经济差异情况<sup>[1]</sup>

年份	极小值 (元)	极大值 (元)	绝对极差 (元)	极差值率	均值 (元)	标准差	变异系数
1996	1361.64	6301.1	4939.46	4.627581446	2838.3234	1032.12094	0.363638
1997	1642.12	6538.77	4896.65	3.981907534	3141.0694	1031.69291	0.328453
1998	871.93	5236.12	4364.19	6.00520684	2879.7426	1101.28432	0.382425
1999	1058.01	5638.94	4580.93	5.329760588	3110.6543	1122.03095	0.360706
2000	1192.95	6106.31	4913.36	5.118663817	3409.3288	1259.7535	0.369502
2001	1269.52	6653.78	5384.26	5.241177768	3662.5339	1373.54686	0.375026
2002	1451.16	7325.29	5874.13	5.047885829	4099.7506	1518.3697	0.370357
2003	1787.73	9456.24	7668.51	5.289523586	4688.0123	1846.01013	0.393772
2004	2137.1	10894.45	8757.35	5.097772683	5350.8285	2094.50405	0.391435
2005	2693.08	15425.21	12732.13	5.727720677	7201.9425	3251.4707	0.451471
2006	3067.98	20287.06	17219.08	6.612513771	8495.0587	4127.71143	0.485896
2007	3448.31	26829.9	23381.59	7.780593972	10011.5499	5222.15192	0.521613
2008	3836.07	29433.71	25597.64	7.67288136	12143.0913	5925.6731	0.487987
2009	4331.98	26340.85	22008.87	6.080556697	13614.7424	5839.07672	0.428879

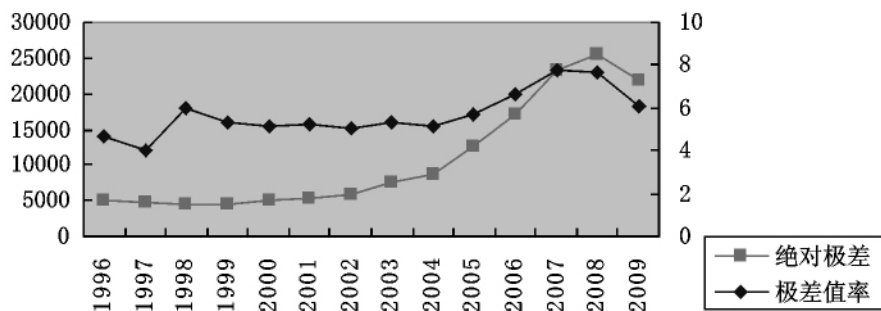


图 1 鄱阳湖生态经济区县域差异变化情况

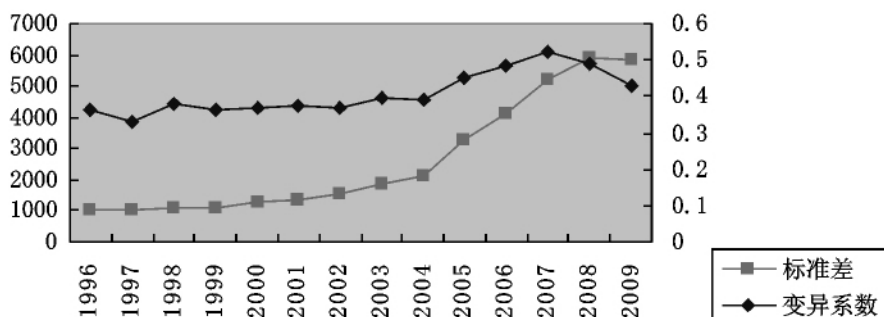


图 2 鄱阳湖生态经济区县域经济差异变化情况

从表 1、图 1、图 2 可见,总体来说,从 1996 年开始,鄱阳湖生态经济区各县市经济发展差异无论是绝对差异还是相对差异,都呈现逐步扩大趋势。鄱阳湖地区从 1996 年至今经济发展差异可以分四个阶段:

第一阶段(1996 - 1999 年):鄱阳湖生态经济区差异呈震荡式变化。从绝对差异看,绝对极差值和标准差呈现先降后升趋势,从相对差异看,极差值率和变异系数呈现震荡式上升。

第二阶段(2000 - 2004 年),鄱阳湖地区经济差异呈现稳步上涨格局,标准差在区间 1000 - 2000 以内,极差保持在区间 5000 - 10000 以内,极差值率、变异系数基本稳定。

第三阶段(2004-2007年)鄱阳湖生态经济区经济差异迅速扩大,2008年标准差达到最大值,接近6000,极差突破20000,极差值率、变异系数在2007年达到最高值,人均GDP最高的贵溪县是最低的都昌县的7.78倍,变异系数高达0.52。由于工业化战略实施成效逐步显现,各地经济差距扩张趋势加剧。

第四阶段(2007年至今)鄱阳湖生态经济区差异呈现减缓趋势。2007年,极差值率和绝对极差出现交点,极差值率开始下降,到2009年人均GDP最高的南昌县是最低的鄱阳县的6.08倍,与1998年接近。2008年,变异系数与标准差出现交点,变异系数开始下降,而标准差2009年开始呈现下降趋势。随着对鄱阳湖生态经济区发展的重视和各项投入的加大,各地区产业结构调整加快,出现了你追我赶的局面,再加上金融危机对经济的整体影响,区内县域经济差距出现缩小趋势。<sup>[4]</sup>

## (二) 鄱阳湖生态经济区县域经济发展的空间差异

通过对比各县市人均GDP与鄱阳湖地区人均GDP的离差和比率,判断鄱阳湖生态经济区经济绝对差异和相对差异的空间状态。同时,为了测度各县市在某一时期内人均GDP的变化与同一时期鄱阳湖地区人均GDP的关系,引入相对发展率,即Nich指数来测度。Nich值得计算公式为, $Y_{2i}$ 、 $Y_{1i}$ 分别为第*i*个区域在时间1和时间2上的人均GDP, $Y_2$ 、 $Y_1$ 分别为鄱阳湖生态经济区在时间1和时间2上的人均GDP:

$$Nich = (Y_{2i} - Y_{1i}) / (Y_2 - Y_1)$$

表2 鄱阳湖生态经济区各县市与其平均水平离差、比率及相对发展率<sup>[1]</sup>

年份 地区	1996		2009		Nich 值	1996		2009		Nich 值
	离差	比率	离差	比率		离差	比率	离差	比率	
南昌县	1738	1.61	12726	1.93	2.02	彭泽县	13	-5235	0.62	0.51
新建县	559	1.20	7134	1.52	1.61	瑞昌市	-414	-1906	0.86	0.86
安义县	285	1.10	2853	1.21	1.24	余江县	-803	-4863	0.64	0.62
进贤县	-165	0.94	4580	1.34	1.44	贵溪市	1378	12407	1.91	2.02
浮梁县	399	1.14	2646	1.19	1.21	新干县	-90	-62	1.00	1.00
乐平市	-243	0.91	549	1.04	1.07	丰城市	-22	1114	1.08	1.11
九江县	-20	0.99	-1970	0.86	0.82	樟树市	1	8122	1.60	1.75
武宁县	-812	0.71	-2404	0.82	0.85	高安市	77	-2328	0.83	0.78
永修县	51	1.02	761	1.06	1.07	东乡县	188	-1494	0.89	0.84
德安县	3463	2.22	-1755	0.87	0.52	余干县	-1313	-7931	0.42	0.39
星子县	-855	0.70	-4771	0.65	0.64	鄱阳县	-1278	-9283	0.32	0.26
都昌县	-1477	0.48	-9086	0.33	0.29	万年县	-357	-2883	0.79	0.77
湖口县	-302	0.89	3080	1.23	1.31					

通过对表2的分析,可以看出1996-2009年,鄱阳湖生态经济区各市县经济差异有以下特征:

第一,总体上看,目前鄱阳湖生态经济区25个县域经济差异变化主要为以南昌为中心的南昌县、新建县、安义县、进贤县、贵溪市及浮梁县、樟树市、高安等新兴地区与鄱阳湖西部地区的九江县、武宁县、德安县、星子县、永修县、瑞昌及鄱阳湖东部地区的余干县、鄱阳县、万年县、余江县之间出现了明显的绝对差异与相对差异的扩大。其中,南昌县、新建县、安义县、浮梁县、贵溪市、樟树市等县市的离差为正,比率均大于1;九江县、武宁县、星子县、都昌县、瑞昌县、余江县、新干县、余干县、鄱阳县、万年县等县市的离差均出现负增长,比率都小于1。进贤、湖口、丰城等县市1996年离差为负,2009年变为正,德安、彭泽、高安、东乡等县市1996年为正,到2009年变为负数。从1996年到2009年,鄱阳湖生态经济区经济空间差异不断变化。

第二,鄱阳湖生态经济区经济差异的现状格局。根据2009年鄱阳湖地区生态各市县人均GDP,对照2009年鄱阳湖地区各县市的平均人均GDP,大致可以将鄱阳湖生态经济区分为三个部分,鄱阳湖南部区,赣东北片鄱阳湖区、赣西北片鄱阳湖区,鄱阳湖生态经济区经济中心处于鄱阳湖南部区。鄱阳湖南部地区包括7个县市:南昌县、新建县、安义县、进贤县、樟树、丰城、贵溪,为鄱阳湖经济中心,其人均GDP平均比率为1.51。赣西北片鄱阳湖区,包括九江县、星子、瑞昌、永修、德安、高安等。<sup>[4]</sup>

## 四、结论与建议

基于县域对经济区进行研究,既能从宏观上很好的把握经济空间差异特征,还可从微观上深化研究内容。从发展开放的角度,运用系统工程的办法,研究构建对全局发展带来活力和重大影响的、有效而又具有操作性的各项措施来促进鄱阳湖生态经济区县域经济和谐发展。

一是促进县域地带政府协调职能的转变。市场机制是以利益为导向,它能够促进生产要素向效益好的方向流动并推动各个区域效率的提高,但它无力克服区域发展的不平衡。<sup>[6]</sup>通过成立鄱阳湖生态经济区县域开发与管理机构、创新现实政策制度、财税倾斜等方式支持县域经济的发展。

二是实行产业区域化产业结构布局是产生经济差异的最主要因素,加强与经济高速地带的产业分工合作与转移是县域经济协调发展的主干部分。通过产业倾斜,建立一个各县域依据比较优势使资源空间分布更为合理的生产力网络系统。

三是实施点轴开发,提高城镇化水平。以中心城市和临省大城市为依托,以交通干线为主轴,逐步构建起功能互补、布局合理、等级规模有序的城镇体系,充分发挥其他区域中心城市的聚集和辐射作用。加快小城镇发展步伐,搞好行政区划调整,促进二三产业向县城和中心镇聚集。

四是消除地区封锁,发展全国统一市场。鄱阳湖生态经济区各县(市)要根据自身经济发展特点建立规范化、制度化、法制化的市场秩序,完善生产资料、资本、商品、技术、信息、产权、市场中介组织等各类要素市场,促进要素流动,努力实现资源在全区域范围内的优化配置,从而带动更多资金与技术的流入。

五是优化人力资源配置。经济的竞争,归根结底是人才的竞争。劳动力综合素质低,以及高素质人才匮乏是制约县域经济发展的重要因素。鄱阳湖生态经济区县域经济要想快速发展,人力资源的培育和招纳尤其重要。<sup>[7]</sup>

#### 参考文献:

- [1]江西统计年鉴[R].中国统计出版社,1997—2010年.
- [2]郝寿义.区域经济学[M].经济科学出版社,2004.
- [3]陆立覃.区域经济发展与欠发达地区现代化[M].中国经济出版社,2002.
- [4]邓祖龙.鄱阳湖生态经济区县域经济差异及影响因素研究[J].中国国情国力,2012(2).
- [5]蔡宜华.鄱阳湖生态经济区县域经济差异及财政支持体系研究[J].财政研究,2011(5).
- [6]李松志.鄱阳湖生态经济区县域经济类型划分及其产业政策探讨[J].经济地理,2009(11).
- [7]李松志.鄱阳湖生态经济区县域经济综合竞争力的分析[J].国土与自然资源研究,2011(1).

## The Empirical Research of County Economic Differences and Harmonious Development

——Based on Ecological Economic Zone of Poyang Lake

XU Shijian, YAO Baoxing

(Jiangxi Vocational College of Finance and Economics Jinxian Jiangxi 331700 China)

**Abstract:** The county economy is in a pivotal status in Jiangxi's economic and social development. In the latest ten years, county zone's ecological economy of Polang Lake emerges on a new development trend, and to the entire district and in the whole area's national economy influence of Jiangxi province becomes increasingly obvious. Based on the analysis of the differences of county economy changes' theories, this paper reveals the space and time differences of county internal economy of Polang Lake ecological zone. And from the industrial structure, the level of urbanization, the basic construction investment, the actual use of foreign capital, it concludes the empirical inquiry of Jiangxi's county economic different forms, its existence, and extended reasons. At last, it puts forward the strategic choices of narrowing Poyang lake's county economic difference and realizing harmonious development.

**Key words:** county economy; county economy theory of difference; Poyang Lake ecological economic zone; time differences; space difference

(责任编辑:黎芳)